

# 工聯

雙月刊

F T U P R E S S

工聯會70周年：  
勞教會工聯會攜手向前 (P.12-13)



# 《施政報告》

## 更需關顧勞工基層

每月  
焦點

# 政府應釋放200萬 擴大輸入外勞

行政長官林鄭月娥在10月中公佈她首份施政報告，報告全長4.9萬字，以「一起同行、擁抱希望、分享快樂」為主題，在眾多措施及主題中，不少涉及民生經濟，令普羅打工仔女較擔心的是，政府有意擴大輸入外勞，考慮讓資助院舍輸入外勞，但工會表明反對擴大輸入外勞計劃，而這是工會的底線！相反，政府應採取措施來吸引潛在勞動力重投勞動市場，應付人手需求。

▼ 權委聯同  
200多個工聯會屬  
會代表合共100人  
遊行到政府總部，反  
對擴大輸入外勞。



在施政報告第135段：「……政府相關政策局及部門會與業界商議加強培訓及吸引新人(尤其是青年人)入行，亦會在確保本地工人優先就業的前提下，與持份者探討適度和有規限地增加輸入勞工，例如考慮為資助安老服務及康復服務單位提供更大彈性，以輸入照顧員。」勞工及福利局局長羅致光出席電台節目時，亦重申安老行業輸入外勞「始終係遲早問題」。

## 工聯會要求本地就業優先

工聯會理事長吳秋北指出，工聯會一直強調本地就業優先，尤其本港仍有超過200萬的潛在勞動力，包括數十萬婦女及十多萬青年，加上不少退休人士仍有工作能力，故他強調：「政府要將現有潛在勞動力釋放出來，未做好這工作，是沒有辦法接受擴大輸入外勞。」

吳秋北表示：「按過往經驗，有輸入外勞行業，行內工資便下跌，而護理員行業一直用低水平工資聘請，根本便難以招聘到人手，現在用這藉口表示難請人，這是不能接受。」



施政報告前後，工聯會權益委員會及多個工會紛紛舉行遊行示威及發表聲明，並羅列不少數據，反對政府有意擴大輸入外勞。權委之前聯同200多個工聯會屬會代表合共100人遊行到政府總部，批評僱主用不同手法製造人手不足及聘請不到人的假像，實際是想輸入外勞。

醫院診所護理業職工會理事長潘惠賢表示：「反對擴大輸入外勞至津院，而這是工會的底線！」她認為，隨着人口老化，安老行業長期發展及需求不斷上升，政府有責任長遠規劃，確保有足夠及穩定本地人手，工會強烈要求政府及業界改善安老業員工待遇及職業前景，挽留人才。



# 潛在勞動力 治標不治本

## 86.1% 津院受訪者及工會反對輸入外勞

醫院診所護理業職工會一項安老業員工問卷調查，結果顯示私院受訪者中，100%表示長期人手不足，75%每天工作9小時以上，86.1%津院受訪者及工會表明反對輸入外勞。工會認為擴大輸入外勞計劃至津院，將會進一步剝削本地工人就業機會，爭取改善本地安老業員工福利待遇只會更加困難。工會強烈要求政府及業界應改善安老業員工待遇及職業前景，吸引本地人入職。

工會指出，現時私院已透過補充輸入外勞計劃輸入外勞，但行業待遇多年未有改善，包括工時長、工資低及職業欠前景等問題，私院工作環境更差，實在難以吸引入行。如擴大輸入外勞計劃至津院，將會進一步剝削本地工人就業機。同時，外勞可能引起醫護資歷認證、文化差異及溝通等問題。

潘惠賢促請政府改善業界薪酬及福利待遇，並加強行業僱員培訓及技能提升，提供晉升階梯，又要制定標準工時及提高人手比例，及提供就業支援，鼓勵年輕人及婦女就業。

▶ 醫院診所護理業職工會理事長潘惠賢促請政府改善業界薪酬及福利待遇，鼓勵年輕人及婦女就業。



▲ 飲食業職工總會主席郭宏興(右)、副會務委員羅光明(左)與連姐皆擔心若擴大輸入外勞會影響飲食業僱員生計。

## 連姐： 如果輸入外勞，對我影響好大！

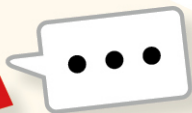
政府剛公佈施政報告中有不少惠民措施，但對60多歲的連姐來說，她並不太受惠，為了方便照顧家人及節省開支，她在住所附近的餐廳做洗碗工，她表示，甚麼交通津貼與她無關，也沒有錢買「綠置居」，最擔心是政府若擴大輸入外勞，她的洗碗工作也可能不保。

連姐表示，現時是以時薪計，時薪40多元，返早上10時至下午3時，然後落場，之後再由下午6時工作至晚上10時，表面是9小時工作，實際由朝做到晚。飲食業職工總會副會務委員羅光明指出，由於餐廳人手不足，故即使連姐有落場時間，但期間所有的碗碟也會等連姐回來處理。

雖然這麼辛苦，但連姐表示，現時仍有工作機會，若政府擴大輸入外勞，到時不單薪酬下跌，僱主甚至會聘請薪金可能較便宜的外勞代替她們這些本地工人。

飲食業職工總會主席郭宏興及羅光明表示，雖然政府只是建議研究在津院輸入外勞，但若打開缺口，其他行業也會效法，到時一定影響本地工人就業。當局應採取措施吸引潛在勞動力重投市場。

香港護衛及物業管理從業員總會、香港環保物流及清潔從業員協會及飲食業職工總會亦先後發表聲明反對擴大輸入外勞，工會特別指出，就保安業而言，截至2017年6月30日，有效許可證持證人高達306,614人。年齡由18—80以上不等，故本地有足夠勞動力，如果輕率地決定擴大輸入外勞，不但無法幫助到他們，反而會令更多本地工人陷入失業或被進一步剝削的困境。



## 工聯會回應施政報告

# 施政創新進取

# 成效有待觀察



行政長官林鄭月娥首份施政報告提出多項新的政策倡議，反映行政長官願意以新思維管治香港，但多項新政策倡議未有詳細建議，工聯會期望政府盡快提出相關詳情讓社會討論，我們亦會待新政策落實後，持續跟進及評估有關政策的成效。

### 1 取消強積金對沖方案盡快出爐

工聯會認為社會對於取消強積金對沖的建議已有共識，我們敦促政府盡快提出方案，並主導取消的方向，盡快落實取消對沖安排，令市民退休保障不被蠶蝕。



### 3 標準工時、統一假期未有善墨，對此表示失望



### 2 5天侍產假應盡快落實、產假須延長至14週

施政報告提出侍產假由3天增至5天，工聯會表示歡迎，但與我們爭取7天侍產假仍有距離。至於研究延長10週產假，工聯會認為產假必須增至14週，與國際勞工組織倡導的標準看齊；而研究及倡議工作必須盡快落實，以改善本港生育率。



### 4 反對擴大輸入勞工

工聯會貫徹反對擴大輸入外地勞工的立場。多個行業反映打工仔普遍分享不到經濟成果，不論在收入、待遇以至工作時數方面，十多、廿年來不但沒有改善，甚或倒退，在職貧窮問題嚴重。擔心輸入勞工會進一步拉低基層勞工的工資，令在職貧窮的問題惡化。

工聯會認為必須以本地勞工優先就業，增加資源培訓本地人手、改善薪酬和工作待遇，吸引更多潛在勞動力投入勞動力市場。



## 5 多元住屋 為市民提供適切居所

施政報告提到以更多的「綠置居」取代出租公屋，但「綠置居」的定價、供應量、土地來源和轉售限制等細節必須盡快公佈。而對於一批未能置業的基層市民，政府則應確保有足夠的公營租住單位讓他們入住，不受「綠置居」取代出租公屋此政策的影響。

至於「港人首置上車盤」的供應，必不能佔用公營房屋的土地；而「港人首置上車盤」未必是年青人的置業選項，反而居屋更符合他們承擔能力，因此工聯會非常關注居屋的定價應與市民負擔能力掛勾。



## 6 改善在職家庭津貼 其他保障未有修改

施政報告吸納了工聯會幾個改善低收入家庭津貼的建議，包括津貼由兩級增加三級，合併工時及提升金額。但對於退休保障、降低生果金領取年齡等未有提及，則表示失望。



## 7 車費補貼

工聯會一直要求政府減輕市民交通費負擔，尤其是政府是港鐵大股東，每年從港鐵收取的股息，理應把收到的股息用於紓緩公共交通票價，因此我們樂見行政長官吸納意見為市民提供車費補貼。工聯會建議政府盡快檢討公共交通，尤其是港鐵的票價調整機制，包括引入利潤扣減等因素，同時要求各公共交通工具提供更多車費及轉乘優惠，便利市民。



## 8 增聘公務員並延長退休年齡

工聯會歡迎政府增聘公務員不少於3%，紓緩人手壓力、鼓勵士氣，而且容許在2000年6月1日與2015年5月31日入職的可自願選擇申請延長退休年齡，令有關政策安排一視同仁。而設立公務員學院有利加強培訓公務員，提升工作效率、擴闊視野。



## 9 基層醫療

對於就基層醫療發展成立委員會統籌相關政策的建議，工聯會表示歡迎，但同時指出本港的基層醫療發展正面對「三無」情況，即無統籌、無政策及無願景，以致基層醫療發展緩慢；工聯會亦同意施政報告內強化社區護理的相關建議，但當局要做好基層醫療絕不能只處理服務提供的問題，亦要處理醫護人手的問題，故相關委員會的首要工作是訂定「長遠基層醫療發展策略」，在人手及服務提供上做好規劃；以及盡快落實18區「社區健康中心」及「公營牙科診所」，真正從社區開始建立一套完整的基層醫療網。



# 五成婦女重返職場薪酬待遇向下流



為了解本港婦女的就業情況，工聯會婦女事務委員會在2016年10月至2017年1月期間，透過問卷形式訪問了496位受訪者。調查發現，婚後女性勞動參與率較婚前女性低，其中逾八成受訪者在婚後放棄工作的原因是照顧子女。有五成半受訪者會考慮重返職場，當中有63%全職家庭主婦會考慮重返職場，重返職場的主要原因是想幫助家庭經濟。

(31.3%)，顯示要幫助婦女就業，配套措施是最重要的。問卷亦問及假設有一份合適的工作，74%受訪者會接受此工作，故政府如有相應適合政策及措施，便可釋放婦女勞動力，紓緩勞工短缺問題，如立即加強托兒後援服務；善用空置校舍，改作育兒、托兒服務院舍；以及立法保障兼職和臨時工僱員的權益等。

有38.5%受訪者試過暫停工作一段時間後，再次重投職場，當中有49.7%受訪者重投職場後的薪金下跌，儘管薪金下跌仍然接納此工作主要原因是已經嘗試申請工作多時(21.1%)、新工作崗位上經驗不足(21.1%)及需要照顧家庭/子女，不能完全投入(16.8%)。

受訪者認為政府現時最急需應實施的三項政策和措施可助婦女就業分別是增加及加強托兒服務(41.1%)、訂立標準工時/工時限制(36.3%)及為兼職僱員訂立應有的勞工保障



## 颱風上班搵命博 合理待遇須立法

今年多個颱風相繼襲港，不少打工仔女在大風大雨期間仍要上班，但香港現時並沒有保障僱員在颱風及暴雨警告生效時工作的法例，只停留於工作守則階段。工聯會權益委員會(下稱權委)認為，政府必須正視僱員在颱風及暴雨警告生效時的工作保障，讓工友獲得合理的權益及保障。

工聯會權委9月6日到勞工及福利局請願，建議政府必須盡快從以下三點著手研究：

- 檢討颱風及暴雨警告下工作守則；
- 主動巡查及檢控無理扣薪及扣假的僱主；
- 長遠而言應立法保障打工仔女在颱風及暴雨警告上下班，獲得合理法訂權益保障。



香港工會聯合會

### 慶祝工聯會成立70周年

## 現金優惠券

多元福利服務優惠陸續有來

2018年是工聯會成立70周年的大日子，本會特別推出「慶祝工聯會成立70周年」多元服務福利現金優惠券，提供本會各種購物、維修、保健、醫療及旅遊等品牌優惠，與屬下工會會員同歡，共渡本會70周年！

新發期：2017年11月12日 - 2018年6月30日

現金優惠券有效日期：2018年1月1日 - 2018年12月31日

現金優惠券發放地點：  
工聯會各屬會、地區服務處、工人俱樂部、業餘維修中心、工人管理處及工聯優惠中心

發放準則：  
- 新入會及續費會員只需繳納工會費2年或以上，即可獲贈現金優惠券乙張  
- 永久會員由所屬工會直接發出  
- 現金優惠券送完即止

查詢熱線：3652 5700  
網址：www.ftu.org.hk

贊助機構：(由左至右)

## 打工仔工作時間長 持續進修太困難



工聯會職業訓練及促進就業委員會(下稱職訓就業委)在今年6月至8月進行了一項「在職人士持續進修」問卷調查,訪問了643名18歲至65歲的香港僱員。調查發現,82%受訪僱員在過去兩年曾進修但沒有申請持續進修基金,主要因為基金課程選擇少(33%)、申請人早已用盡一萬元持續進修基金(28%)、以及申請限制多及繁瑣(27%)。其次,雖然95%僱員認為持續進修重要,但51%僱主無提供持續進修措施,55%無提供在職培訓。調查亦發現47%僱員沒有持續進修,無時間及學費昂貴是僱員持續進修的主要障礙。



職訓就業委建議:

- 政府應立法規定全港僱員每年享有3天的有薪培訓假期,方便僱員進修溫習及考取專業試資格;
- 政府應增加個人進修開支免稅額至9萬元;
- 盡快落實標準工時;
- 提升持續進修基金資助金額,由目前的1萬元增加至4萬元;
- 增加持續進修基金至更多可資助課程,例如City & Guilds等廣受業界認受的課程;
- 擴展持續進修基金至各項職業專業資格的考試費,例如國家職業資格證書、會計師及律師等專業考試、水電工、技工牌及各項「職業車」車牌;
- 長遠而言研究取消持續進修基金只可報讀「獲批核課程」的限制,改為凡與工作有關的培訓課程皆可申請;
- 取消持續進修基金規定申請人必須4年內申領全數資助金額及申請人最多只可申領發還款項4次的限制。

## 工聯會「慶祝香港回歸祖國 20 周年會員大抽獎」第二階段頒獎禮

工聯會10月14日在總部舉行「慶祝香港回歸祖國20周年會員大抽獎」第二階段抽獎頒獎禮,由工聯會理事長吳秋北及贊助是次活動的永發印務有限公司代表擔任頒獎禮嘉賓。

「會員大抽獎」於今年初推出,第一階段抽獎在7月1日回歸紀念日已舉行,讓會員分享香港回歸祖國20周年的喜悅。這次第二階段抽獎日為國慶日,第三階段抽獎日將於12月31日舉行,迎接本會2018年70周年會慶。

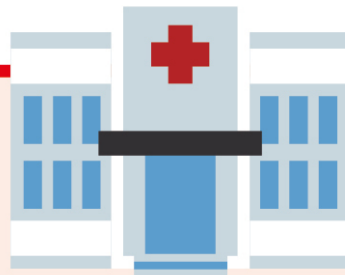
抽獎當日只要屬會及贊助會會員為繳費有效期內,便可參與抽獎。

本會這次獲得多個贊助機構支持,獎品豐富,包括購物禮券、主題樂園門票、電器及電子產品、雙人來回機票等。贊助機構/公司(排名不分先後):物流發展及服務協會、香港航空公司、永發印務有限公司、香港運通國際發展公司、工聯優惠中心有限公司、香港荃灣帝盛酒店、挪亞方舟度假酒店。



有關活動詳情及條款細則,請瀏覽:<http://www.ftu.org.hk/zh-hant/about?id=35&nid=2873> (推廣生意的競賽牌照號碼:48619、48620、48621)

## 廣州中心趕赴番禺醫院 協助港團南沙車禍傷者



一個香港旅行團在9月25日晚上在廣州市南沙區發生交通意外，導致2死逾30人受傷。工聯會廣州中心第一時間趕赴番禺區醫院探訪及慰問了傷者，跟進情況，並提供協助。

該旅行團由香港一間旅行社舉辦，行程為一日番禺團旅行，共有43名港人參加。當完成行程準備回程時，旅行團乘坐的旅遊巴士在25日晚上10時左右，於廣州市南沙區一條大橋上與一輛貨車相撞，旅遊巴士嚴重損

毀，導致2名港人當場死亡，逾30人受傷，全部被送往南沙番禺區兩間醫院救治，部份傷勢較輕的港人在26日凌晨晨落馬洲返港治療。

工聯會廣州中心第一時間派員趕赴兩間醫院了解情況，並探訪及慰問部份傷者及其家屬，向他們提供一些資料及協助。當時部份傷勢較嚴重的港人都希望能返港治療，於是廣州中心便與醫生商討，了解傷者是否適合返港醫院，並為他們提供協助。🔧



## 工聯會與運房局局長會面 討論物流交通行業事宜

工聯會物流及交通行業委員會的各行業委員在9月15日與運輸及房屋局局長陳帆會面，討論物流交通行業事宜，並建議政府應以迎難而上的精神制定行業政策及措施。意見如下：

### 僱員的職業發展問題

- 調高福利待遇，留住人才，例如提供交通費資助、讓僱員有合理的作息時間、訂立合理薪酬制度；
- 讓員工利用工作時間接受在職培訓；
- 策劃發展人才的長遠政策；
- 保障從業員的人身安全。

### 從政策上協助業界，保持物流運輸及交通業發展

- 重視和增加鐵路沿線各類運輸工具的停泊點；
- 對物流用地要適當規劃；
- 政府諮詢架構要吸納工會代表；
- 關注即將完成基建項目僱員的就業問題。

## 工聯會促航空學院 增技術培訓

工聯會職業訓練及促進就業委員會和香港民用航空事業職工總會在9月19日，約見機場運行副總監兼航空學院校長張李佳蕙，力促航空學院即時增加技術人才培訓課程。

工聯會副理事長兼職訓就業委副主任張樞宏指出，欣賞航空學院與機管局業務夥伴聯手推出機場服務及營運實習課程，但問題正正在於這類「培訓到位」的課程實在太少，80位新血只佔2000學員人次的4%，因此提醒航空學院應切實擔當培訓足夠航空業人手的重要角色，並即時增加技術人才培訓以應付機場三跑的需要。🔧




# 勞工處 職業健康 公開講座

2017年12月及2018年1月

勞工處轄下的職業健康服務，每月均舉辦職業健康公開講座，以提高僱主及僱員對職業健康的認識。報名及查詢，請致電2852 4040。

講座題目	日期	時間	地點
體力處理操作及預防背部勞損	1/12/2017	3:00pm - 4:30pm	香港太空館演講廳
工作間的急救常識	6/12/2017	6:30pm - 8:00pm	香港中央圖書館一號活動室
辦公室僱員的職業健康	11/12/2017	3:00pm - 4:30pm	香港中央圖書館一號活動室
工作壓力	18/12/2017	3:00pm - 4:30pm	香港中央圖書館一號活動室
人力派遞員的職業健康	4/1/2018	3:00pm - 4:15pm	勞工處職業安全健康中心講座室
化學品與職業健康	10/1/2018	6:30pm - 7:45pm	香港中央圖書館一號活動室
工作間的急救常識	18/1/2018	3:00pm - 4:30pm	香港太空館演講廳
體力處理操作及預防背部勞損	22/1/2018	3:00pm - 4:30pm	香港中央圖書館一號活動室

有關以上公開講座的詳細資料，請瀏覽：[www.labour.gov.hk/tc/osh/content11.htm](http://www.labour.gov.hk/tc/osh/content11.htm)。  
若查詢勞工處舉辦的職業安全及健康訓練課程，請瀏覽以下網站：  
[www.labour.gov.hk/tc/osh/content5.htm](http://www.labour.gov.hk/tc/osh/content5.htm)及[www.labour.gov.hk/tc/osh/content6.htm](http://www.labour.gov.hk/tc/osh/content6.htm)。

 勞工處  
職業安全及健康部



## 勞工處職業健康診所

**宗旨：**預防、診斷和治療與工作有關的疾病，促進在職人士的健康

**服務對象：**任何懷疑患上與工作有關的疾病的在職人士

**預約就診：**請致電或親臨職業健康診所，無需醫生轉介

### 粉嶺職業健康診所

新界粉嶺璧峰路2號  
粉嶺健康中心7樓  
(港鐵粉嶺站 A1 或 C 出口)  
**電話(預約)：**3543 5701

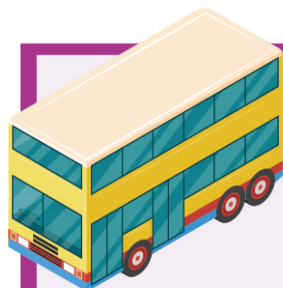
### 觀塘職業健康診所

九龍觀塘協和街60號  
觀塘社區健康中心大樓地下  
(港鐵觀塘站 A1 出口)  
**電話(預約)：**2343 7133

### 服務時間：

星期一至五：上午九時至下午一時  
下午二時至五時  
星期六：上午九時至下午一時

**收費：**新症收費\$135，覆診收費\$80  
每一種藥物收費\$15



## 汽車工會關注 巴士車長工作待遇問題

一輛城巴9月22日在深水埗發生嚴重致命交通意外，引起社會強烈關注。汽車交通運輸業總工會相信大部份職業巴士司機都是以專業和謹慎的駕駛態度服務市民，但專營巴士車長待遇和休息配套等問題非常值得關注，這次意外再度揭示專營巴士之工作待遇不合理。



汽車交通運輸業總工會呼籲社會和政府高度關注職業司機待遇問題和配套問題，避免人手不足及工時過長。工會建議如下：

- 1) 巴士總站須配備具足夠電力的休息室及廁所；
- 2) 燈號轉紅燈前有閃動提示，使長身車輛安全駛過；
- 3) 巴士站畫雙黃線兼畫黃格，令巴士容易出入巴士站；
- 4) 巴士司機駕駛間安裝透明屏障，以防被人襲擊；
- 5) 要求巴士公司提供和審視足夠行車時間；
- 6) 嚴格處理和審核車長休息時間指引；
- 7) 提昇車長工資福利，解決人手不足和難招聘問題；
- 8) 政府下大決心解決道路擠塞問題，避免車長成為問題磨心；
- 9) 交通黑點範圍應檢視簷篷和招牌等「上層危機」。

## 身體障礙 無阻助人之心

# 黃秀碧

# 力所能及、盡力而為！

黃秀碧自幼行動不便，但無阻她為工會、為地區服務的決心。只要找她幫忙，她必定義不容辭地幫手，不論街站、幫手信件加工、或打電話給會員等，只要力所能及，碧姐皆會盡力完成別人所托付的工作，熱心工會義工工作的她表示：「是爸爸令我明白很多道理！」

黃秀碧是今年工聯會傑出義務工會工作者金獎得獎者之一，提名她的洋務工會秘書長湯仲敏認識黃秀碧已有20年，因碧姐行動不方便及住處離沙田地區服務處較近，故工會主要安排碧姐在地區幫手，負責聯絡周邊的工會幹事及處理有關義工工作，以地區工作為主，工會全力配合。

湯仲敏坦言，由於不少工會幹事本身有正職，難於兼顧地區的工作，故很多時要靠碧姐孤軍作戰，在地區、工會兩邊跑，數十年來幾乎任勞任怨，除了病倒外，基本上只要她力所能及，便會去做。

### 受父親影響 開始接觸工會

碧姐已60多歲，她在10個月大左右發燒，因患上小兒麻痺症導至行動不便，但受爸爸影響，熱心義工工作，她憶說：「由於爸爸是工會委員，在我年紀很細時，已經常聽他講述洋務工會的點點滴滴，並因而有機會接觸工會、參加工會聚餐等，他亦會用《人民畫報》向我講解中國的發展情況。」

這份自少培養出來的工會感情，令碧姐一直盡心盡力地參與工會服務。由於行動上不方便，所以碧姐主要負責較靜態的義



▲ 因行動不便，碧姐多數會到地區服務處做義工工作。

工工作，例如打電話給會員、貼信封、做街站等。

碧姐原本從事會計工作，經常一放工便要到地區服務處做義工，由於常常與街坊見面，有街坊甚至以為她是服務處職員；有一年協助立法會助選，碧姐甚至在投票前向公司申請放取七日大假，希望可以全力做好助選工作。



▲ 鄧家彪曾參加新界東立法會直選，碧姐與其他義工也有為阿彪助選。

## 每次選舉助選 輸一次喊一次

每次選舉，黃秀碧與各義工皆努力去協助助選，但她無奈說：「新東（立法會選舉）每次也是爭些少，我們已好勤力辛苦，但仍未贏得議席，故覺得不忿！」湯仲敏在旁「踢爆」說：「每當選舉輸了，秀碧便忍不住哭，差不多『輸一次喊一次』！」

開心過、哭過，義工工作為秀碧帶來滿足感，她表示：「接觸人多了，眼界闊咗，甚麼人也見過，我喜歡和人接觸，有時透過致電給會員，可以重新聯絡部分失聯的會員，有些會員很高興我打電話給他，不時談足半小時！」

## 愛國是天經地義 回歸前曾要求入中國籍

碧姐有數十年義工經驗，長期在地區工作，看盡沙田社會及民心變化。令碧姐感受最深的是，市民對國內的看法的轉變，在回歸前，香港人對中國認同感較強；但現時，尤其在違法佔中後，變化很大，甚至造成父子女不和，希望工聯會及相關團體可以引導青年人回正軌。

碧姐來自工會家庭，愛國是天經地義的事情，在她成長過程，市民普遍對中國有很強認同感，但她無奈說：「現時部分人想法不同了，至少和我那時代不同，在殖民地時我到入境處申請身份證，當時向職員要求入中國籍，但對方回覆不可能，因當時仍是英國屬土公民，不能寫中國籍！」碧姐為之氣結。

因為義工工作，令碧姐接觸到不少市民，但碧姐深明有些事情或道理是不能強迫別人接受，她解釋：「本身我是支持中央愛國，若沒有這理念也不可以做義工這麼耐，過程不會要求有回報，最重要是要用個心來做。」她續稱：「你要帶出對中央及香港的感受，別人先會認同你，不能強加於人，要慢慢溝通。」

碧姐亦明白社會不同，以前資訊不像現時發達，市民也沒有這麼多福利，故老一輩多數是靠工會幫助渡過生活難關，故會有濃濃歸屬感。

工聯

70  
周年

# 標誌 · 標語

## 創作比賽結果公佈

### DESIGN

### 得獎名單：

標誌比賽 - 冠軍： 盧可欣  
 亞軍： 陳潤輝  
 季軍： 李曉暉

標語比賽 - 冠軍： 林嘉慧  
 亞軍： 張兆星  
 季軍： 伍朝棟

### 冠軍作品：



## 同心 · 創新

創作人：盧可欣

創作人：林嘉慧

得獎者將會有專人通知領獎



## 工聯會屬會會員 專享優惠



套票包括入場券及餐券（可於公園內指定地點使用）

成人 Adult  
定價 Price ~~HK\$548~~  
(正價門券及小食亭餐券)

特價  
Special Offer **HK\$337**

小童 Child (aged 3-11歲)  
定價 Price ~~HK\$329~~  
(正價門券及小食亭餐券)

特價  
Special Offer **HK\$202**

優惠套票適用日子(選擇其中一天):  
2017年11月1日-2017年12月15日



條款及細則：

- 優惠套票包括入場券及小食亭餐券，憑入場門票於公園入口掃描插入場門票中的條碼即可進園，並可以在香港老大街的「亞摩糖廠」、亞洲動物天地的「大熊貓小廚」、動感天地的「動感美食坊」、海洋天地的「金香雞」或「美食坊」掃描電子門票中的同一個二維碼換取一份指定主菜及一份指定飲品。
- 請於海洋公園日曬時段內小食亭門前30分鐘換取指定食品及飲品一份，部份小食亭營業時間為中午12時。若指定小食亭有特別包場而不對外開放及更改開放時間，恕不另行通知。
- 此券必須在點餐及結帳時出示，只可在有效日期內使用及只可使用一次。此券不得退款或退換及不可兌換現金或作現金找贖，不可與其他優惠共用及不能兌換其他餐飲。
- 優惠套票只適用於2017年11月1日-2017年12月15日其中一天，每張優惠套票只可進入香港海洋公園一次。
- 工聯會屬會會員可在工聯會指定服務點出示其工聯會購買此優惠套票。
- 工聯會屬會會員於優惠期間內可享有此購買優惠套票一次，並最多可購買四張優惠套票。
- 優惠套票不可退換、退款及升級。
- 優惠套票不可作任何途徑轉售，一經發現，優惠套票即時作廢，違者可被檢控。

WhatsApp

查詢熱線：5305 8286



陸頌雄

麥美娟

黃國健

郭偉強

何啟明



## 工聯會促請市建局尊重觀塘重建原方案理念

● 何啟明

工聯會一直跟進市建局觀塘市中心重建項目、原本地標式的鵝蛋型建築涉嫌「走數」事件，工聯會立法會議員何啟明聯同榮譽會長陳婉嫻、觀塘區議員簡銘東約見市建局行政總監韋志成，以及執行董事馬昭智就新重建計劃作詳細了解及交流意見。

一直跟進觀塘重建項目的何啟明及陳婉嫻指出，現時的新方案沒有了鵝蛋型建築，市建局必須尊重經民間諮詢的原方案，在設計方面不能減少，不能違背原有方案理念，包括可以「步行」方式貫穿觀塘新舊區；重置原社區的權

販，為居民繼續提供基層消費選擇等。兩人均表示會繼續監察有關項目的進展，並向城規會遞交對項目的規劃及設計意見。

何啟明會後表示，行政總監韋志成承認在遞交修訂申請一事上與區議會、居民及相關持份者的溝通不足，以致產生「走數」的誤解。但他強調現階段的修訂只會處理規劃用途和建築物高度等事宜，並非最終設計。而地標式的鵝蛋型建築、水景瀑布公園等均是可考慮保留的項目，仍有討論空間。有關設計的詳情在完成規劃修訂後，將會諮詢區議



會並向公眾交待。

對於市建局在新修訂內容內提及，加高地標商業建築20米至285米，工聯會表明反對，認為加高後的建築物會遮擋山脊線，影響東九龍的整體景觀。

## 工聯會要求食環署守諾 繼續簽發新「雪糕仔」牌照

● 陸頌雄

工聯會多年來關注「流動小販（冰凍甜點）牌照」（俗稱：雪糕仔）的簽發安排。自2009年食環署重新發放一批「雪糕仔」牌照後，就一直未有再簽發新的牌照。工聯會立法會議員陸頌雄聯同工聯會屬會牛奶飲品食品業職工會於9月19日約見食物環境衛生署，建議應以業界可持續發展的方向發展，將發牌安排恆常化。

陸頌雄認為，食物環境衛生署長期不簽發小販牌照，令不少特色小販行業逐漸消失。「雪糕仔」在香港街

頭存在數十年，見證了香港社會的變遷，也成為香港人的集體回憶。工會表示曾數次收到學校邀請，讓「雪糕仔」在陸運會舉辦期間服務學生，因此「雪糕仔」不僅是一種情懷，也有現實意義。

陸頌雄及工會要求食環署，對現時「雪糕仔牌」政策的進行檢討，並向公眾交代檢討結果。同時希望食環署積極考慮將「雪糕仔」發牌安排恆常化。食環署應承諾將收回的牌照公開重新申請，並額外發出40個牌照，讓

「雪糕仔」能繼續留存下去，及作可持續發展。食環署認同社會上針對「雪糕仔」的投訴着實不多。署方亦對「雪糕仔」發牌與否持開放態度；進行研究後，再決定是否採納建議。



工聯會立法會議員  
聯合辦事處網站  
<http://www.ftulegco.org.hk/>



談起香港教育史，在 1946 年成立的港九勞工子弟教育促進會（簡稱勞教會）可謂寫下了重要的一筆。當年，戰後不少人由內地湧至香港，「如何在城市謀生？」成為當時社會的重要課題。另外，當時香港僅餘 6 間官立小學，加上學費偏貴，勞工階層難以負擔，導致不少孩子未能接受良好教育。

有見及此，勞教會在當年陸續開辦了工人夜校，為工人們提供技術培訓，深受大眾歡迎；而為了讓勞工們的下一代能獲得教育，勞教會亦建立勞工子弟學校，更得到知識分子的熱心協助，提供正規教育。但由於經費問題，所以只可以在工會的天台上辦學。隨著勞工子弟對勞校需求日增，勞教會舉辦籌款活動，並得到多方大力支持。這都是勞教會大力推動成果，盡顯香港獅子山下的精神。

# 勞教會工聯會攜手 向 陳婉嫻 細數

## 眾籌經費 辦學惠民

勞教會主席陳婉嫻於 1980、1990 年代初加入勞教會，多年來在勞教會看盡多番變遷。對於當年的籌款活動，她仍然歷歷在目並笑言：「現時流行眾籌，其實在香港最早進行眾籌的是我們一眾工會。當時，社會各方知道勞校需要籌錢時，都表現得十分踴躍，出心出力。這份心意，由最初到現在都是一樣。」

讓陳婉嫻印象深刻的，還有勞校特別的招生方式。「那個時候，很多學生都無書讀，而且難以找學校入學。所以，勞校每年招生亦成為一件大事，我自己曾親自目睹很多人來招生處抽籤，希望能入讀勞校。當時大家如被抽中入讀勞校的話，都會十分興奮，至今我仍有很深刻的印象。」

▼「摩托車勞工子弟學校」是五間規模較大的勞校之一。



▲勞校特別的招生方式讓陳婉嫻印象深刻。

## 勞教會、工聯會一脈相承 同氣連枝

勞教會在1946年9月由21間工會組成，並創立勞工子弟學校。而眾所周知，工聯會與勞教會是一脈相承，在1948年，於勞教會基礎上，22間工會發起成立港九工會聯合會（即工聯會），當時工聯會創會成員大部分都是來自勞教會。

身兼工聯會榮譽會長的陳婉嫻表示：「勞教會是辦勞工教育的，而工聯會亦將教育成為工人的應有權益，彼此的關係就如孖生兄弟一樣，同氣連枝。2018年，是工聯會的70周年，勞教會一定會參與工聯會的活動及大力支持。」面對社會的轉變，勞教會與工聯會均面對不同挑戰，正正是因為兩者相輔相承，才可以讓基層教育使命、維護勞工權益等核心價值，能一直堅持與承傳下去。未來，勞教會與工聯會將會繼續緊密配合，互相補充，攜手邁向更美好前景。

◀ 勞教會主席陳婉嫻（嫻姐）。

# 前 難忘事

## 回顧前瞻 切合社會轉變

在勞教會推動教育多年，陳婉嫻表示勞教會所推動的晚間成人教育深受歡迎，為香港早期的工業、產業的變化作出貢獻。「以前有學徒制，手把手教對方不同的技術，令其能在行業上成為師父，這也是勞教會自傲之處。時至今天，亦成立港專（香港專業進修學校），成為更高的專業培訓機構。」

當被問到，勞教會是否需要轉型時。陳婉嫻表示，「勞教會最初是因為工人需要教育，需要掌握不同技能而設，其後因為他們的子弟需要讀書，於是在天台建立勞校。今天，為了迎接未來的發展，勞教會的架構亦會作出改變及改革。我們希望改革職業等多方位教育，例如開辦切合社會所需的人力資源培訓等，以配合時代發展。另外，亦可以與社會上不同的計劃爭取合作。勞教會更希望日後可以向政府提出，擔當扮演與VTC（職業訓練局）不同的角色，令培訓中心有更具體的方案，幫助每個勞工改善其工作環境以及待遇等問題。」



▲ 1946年，港九勞工子弟教育促進會全體會員合照。



▶ 戰後，勞苦大眾的居住及經濟狀況未如理想。



▲ 1948年4月17日，在灣仔六國飯店，舉行工聯會成立大會及第一屆理事就職典禮。

# 中小型企業建造業 安全帽連Y型帽帶資助計劃

為鼓勵承辦商及工友購買及使用連帽帶的安全帽，勞工處及職安局推出「中小型企業建造業安全帽連Y型帽帶資助計劃」，為合資格的建造業中小企提供購買符合安全標準的安全帽連Y型帽帶的部份資助。

## 資助細則

每間合資格的企業可獲該產品售價最高八成或上限港幣800元的資助（資助額以金額較低者為準）以購買最多20套的產品，若超出資助上限，企業須自行補足差額。



## 指定產品供應商

供應商	聯絡方法	品牌及型號	產品 <sup>(1)</sup> 售價(港幣)	額外備用帽帶 <sup>(2)</sup> 售價(港幣)	參考圖片
1. 永佳安全設備貿易有限公司	電話：2344 2933 傳真：2344 1262 電郵：sales@topadvance.com.hk	TOPSAFE SH0411	\$78/套	\$12/條	
2. 安全科技有限公司	電話：2687 4038 傳真：2687 2784 電郵：info@safetech.com.hk	Centurion 1100	\$103/套	\$33/條	
3. 迅達行	電話：2390 0871 傳真：2789 3521 電郵：info@standardsupply.com.hk	S-Top STH-3502A	\$50/套	\$5/條	
4. 亞太工業安全設備	電話：2592 2100 傳真：3165 8960 電郵：info@apisehk.com	Delta Plus Quartz UP IV	\$67/套	\$12/條	

註：(1) 每套產品包括一頂已配備Y型帽帶的安全帽及一條備用帽帶

(2) 本局鼓勵申請企業聯絡供應商自費購買額外已配備Y型帽帶的安全帽，額外購買的產品將不高於現有售價，歡迎自行與供應商訂購，以保障工友安全

## 查詢

電話：3106 5786 周佩思女士 / 3106 3159 吳詠然女士

電郵：sme@oshc.org.hk



資助計劃

 勞工處  
Labour Department

## 強制屬勞保 勿違例 勞資受益

Employers must take out  
Employees' Compensation Insurance  
for their employees



《僱員補償條例》規定，所有僱主，無論僱用全職或兼職僱員(包括外籍或本地家庭傭工)，不論其合約期或工作時數長短，必須投購足夠金額的工傷保險，違例者最高可被判罰款十萬元及監禁兩年。

The Employees' Compensation Ordinance provides that all employers are required to take out adequate employees' compensation insurance cover for their full time or part-time employees (including foreign or local domestic helpers), irrespective of the length of employment contract or working hours. Offenders are liable to a maximum fine of HK\$100,000 and to imprisonment for two years.

僱員如懷疑僱主未有投購工傷保險，可向勞工處舉報。電話：2815 2200

An employee who suspects that his/her employer has not taken out employees' compensation insurance could report to the Labour Department by phone: 2815 2200

 海港旅遊 有限公司  
HOI KONG TRAVEL LIMITED

牌照號碼  
350065

### 澳門金沙城劇場~室內大型舞台劇《西遊記》

以古典小說名著《西遊記》為題材改編而成，由北京華麗集團歷時8年時間精心製作，以嶄新方式詮釋經典，融合舞蹈、雜技、戲劇、武術、魔術等眾多炫目元素，舞台運用最先進三維技術、LED顯示屏投影、視頻影射、全環繞音效設備，配合其創意燈光效果、編舞、音樂、華麗戲服，務求迎合現代觀眾視聽需求。

演出時間：每日晚上7點30分  
演出長度：70分鐘  
演出地點：金沙城劇場（位於金沙城1樓桃園餐廳附近）  
特惠套票（包括劇場門票1張+金光飛航來回船票各1張）

**B區每位：HK\$628元 / C區每位：HK\$578元**



★★★★★ 旅遊線路 • 明碼實價 • 歡迎查詢 • 報名從速! ★★★★★  
九龍油麻地彌敦道469號新光商業大廈1101室 Tel: 2770 3803



## 建造業

### 勞資同心保權益 僱傭條例要認識

### Concerted Efforts for Better Employment Protection – Construction Industry



查詢《僱傭條例》 Enquiry about Employment Ordinance

 2717 1771 此熱線由 "1823" 接聽  
 The hotline is handled by "1823"

 <http://www.labour.gov.hk>

 親臨勞資關係科各分區辦事處  
 In person in offices of the Labour Relations Division

 勞工處  
 Labour Department  
 建造業三方小組  
 Tripartite Committee on the Construction Industry

# 展翅青見「度身訂造」培訓暨就業項目

工聯會職業再訓練中心積極推動勞工處「展翅青見計劃」的度身訂造培訓計劃，讓學員完成培訓課程後可直接入職。中心將與多間公司合作，舉辦多場招聘會，對象為18-24歲的青年人。

## 「柏斯琴行」 音樂推廣大使培訓計劃

入職要求：中五程度或以上  
 工作內容：產品銷售、客戶服務、處理學生事宜  
 基本工資及福利：月薪\$11,000-\$13,000、試用期滿可獲佣金、醫療福利、購物及學習樂器津貼優惠

### 招聘會詳情：

日期及時間：2017年11月16日(四)，下午1時30分  
 地點：油麻地彌敦道469-471號新光商業大廈6字樓

## 「怡中機場地勤服務有限公司」 停機坪行李督導員培訓計劃

入職要求：中五程度或以上  
 工作內容：跟據指引裝卸行李及貨物、確保裝卸程序有效地進行及營運順暢、依據裝載指引監督及指揮裝卸程序、維持員工之紀律及士氣、與航空公司客戶保持良好關係及溝通，提供高質素服務  
 基本工資及福利：\$12000(培訓期) - \$14000(完成培訓並能獨立處理航班)\*包津貼、輪班津貼、加班津貼、勤工獎、通宵津貼、家屬醫療卡、免供款公積金、凌晨僱員巴士服務等

### 招聘會詳情：

日期及時間：2017年11月23日(四)，下午1時30分  
 地點：油麻地彌敦道469-471號新光商業大廈6字樓

## 「輝越科技有限公司」 助理技術員培訓計劃

入職要求：中一程度或以上  
 工作內容：低壓配電櫃配線，測試，維修  
 基本工資及福利：月薪\$10,000，1) \$1000地盤工作(工種分配線裝配部-工廠內工作及測試服務部，需外勤到地盤工作) 2) 年終雙糧(需於發放當年12月31日仍在公司工作) 3) 醫療 4) 參與計劃之學員：首年每工作滿3個月，發放額外\$5000元津貼 5) 加班工作補貼 6) 凌晨工作補貼

### 招聘會詳情：

日期及時間：2017年11月28日(二)，下午1時30分  
 地點：油麻地彌敦道469-471號新光商業大廈6字樓

## 「香港航空地面服務有限公司 HAGSL」 顧客服務主任(地勤)培訓計劃

入職要求：中五程度，香港中學會考五科合格/香港中學文憑試五科達二級(包括中英文)  
 工作內容：於機場大堂及禁區為旅客辦理登機手續，於登機及抵港/轉機閘口接待旅客及提供協助，了解旅客需要，為旅客解決旅遊相關事宜，安排座位，資料輸入，人流控制，辦理行李過磅手續，及處理其他日常地勤服務運作

基本工資及福利：月薪\$10,000-\$15,000(基本薪金+輪班津貼+固定津貼+加班津貼)、醫療福利、交通津貼、員工機票折扣福利、有薪年假、法定假期

### 招聘會詳情：

日期及時間：2017年11月17日(五)，下午1時30分  
 地點：油麻地彌敦道469-471號新光商業大廈6字樓

## 「The Lab (Asia) Limited」 見習建材測試員培訓計劃

入職要求：中三程度或以上  
 工作內容：在實驗室或工地現場協助抽取建築材料樣本及進行測試工作  
 基本工資及福利：月薪\$11,000，勤工獎\$400、加班津貼\$60/時、週年酌情獎金、醫療保險福利、銀行假17天、有薪年假11天起、資助進修

### 招聘會詳情：

日期及時間：2017年12月5日(二)，下午1時30分  
 地點：油麻地彌敦道469-471號新光商業大廈6字樓

## 「運通國際發展有限公司」 停機坪行李服務員培訓計劃

入職要求：小六程度或以上  
 工作內容：於停機坪裝卸到港及離港航班之行李，貨物及郵件  
 基本工資及福利：月薪\$10,300，勤工獎\$1000，忠誠獎金\$500，加班津貼(每小時\$66)

### 招聘會詳情：

日期及時間：2017年12月1日(五)，下午1時30分  
 地點：油麻地彌敦道469-471號新光商業大廈6字樓

學員請帶備文件：近照一張、身份證正及副本、履歷表、學歷證明及工作證明正及副本(如有)、文具

如有意參加招聘會，請致電2715 6671(Ada陳小姐)或2568 9044登記。(招聘會內容或會有所更改，請致電了解詳情)

如有僱主有興趣透過度身訂造培訓計劃聘用年青人，歡迎致電2715 6671與陳小姐聯絡。

# 2018 春季課程開課了

2017年11月12日(日)接受會員報名；11月13日(一)公開報名。課程將於2018年1月上旬開課，今期新課程如下：

課程編號	課程名稱	課程編號	課程名稱	課程編號	課程名稱
0287	結構鋼架工(大工)應試實習課程	1309	融冰之後：跳出二十個語言及行為的陷阱	3613	中醫、西醫談糖尿
0317	防水施工(防水塗膜、修補混凝土剝落、裂縫高壓灌注)知識課程	1327	打擊清洗黑錢及恐怖分子融資法例	3638	水晶開發松果體及心靈音樂治療課程
0373	氣體焊接及火焰切割之安全要求	1347	中國基金投資課程	3661	朗誦氣韻養療法
0374	隔離和鎖定之安全要求	2016	怪物造型繪畫設計班	3689	營養生活化
1068	CFA特許財經分析師II級考試研習班	2149	專業攝影(魚眼鏡頭)證書課程	3795	經脈操神情班(七)
1152	香港民航系統-機場設計及運作知識研習	2174	智能手機拍攝與攝影構圖基礎班	4029	手鈎花樣織片製作
1159	YouTube Channel 經營之道	2276	中國占星學研習進階	4132	迷你麵粉花藝製作(節日擺設三)
1167	微信新功能與微信小程序apps操作	2487	正向心理學	4184	皮革時尚手袋製作班
1234	美國管理科技大學(UMT)工商管理學士	2499	賭博與數學研習班	4217	架構式花藝研習班
1236	ISO14001:2015環境管理體系審核	2524	第六感研習班	4328	專業半永久化妝紋繡(美瞳線、唇)班
1240	國際民用航空組織(ICAO)航空安全管理	2683	專業攝影(疊像重拍多面體)證書課程	4376	日式刺子繡工藝
1250	網上營銷實踐(線上免稅店尋貨*在線推貨*線下無人店批貨)攻略專修課程	2870	現代美文鑒賞(議論)	4484	再造紙工作坊
1251	歐亞絲路貨貿(義烏貨歐盟國互批、昆明貨東盟國互售)掌控攻略	2871	現代美文鑒賞(議論、說明)	4485	環保筆工作坊
		3177	地板冰壺基礎班	4572	香薰護膚美容產品DIY製作(二)
		3366	(五十六式)楊式太極劍	4626	微型植物生態瓶製作
		3387	身心體適能伸展運動延續	4680	中國傳統臉譜工藝製作
		3523	足科矯形研習班	4748	UV滴膠飾物製作工藝進階
				4955	專業髮型設計-短髮及化妝造型班
				5225	Fingerstyle 指彈風格結他獨奏高班

## 報讀資歷架構課程，提升專業能力

### 飲食、零售、出入口業可通過

#### 工會協助辦理「過往資歷認可」認證

工聯會職業發展服務處及工聯會專業資歷評核中心是其中幾個行業「過往資歷認可」的協辦機構，包括飲食業、零售業及出入口業。飲食從業員越來越多人通過「過往資歷認可」的認證機制取得「四級」師傅的認證，然而，飲食業的「過往資歷認可」過渡期將於2018年1月6日結束，有需要的從業員宜早日到工會辦理手續，可聯絡飲食業職工總會，查詢電話：2394-8261。

出入口工會也積極開展協助會員辦理「過往資歷認可」的認證，從業員可致電出入口工會協助辦理手續，查詢電話：2367-3201。

#### 工聯職發處開辦12項資歷架構認可課程

工聯會職業發展服務處亦開辦了多項資歷架構課程，資歷架構課程經「香港學術及職業資歷評審局」評審，在資歷上有很高受性，修讀課程的學員更可向持續進修基金申請發還八成學費。

### 現時工聯會的資歷架構課程有：

#### 美髮

- 髮型設計及梳剪技巧證書(資歷架構第1級)
- 髮型設計及梳剪技巧證書(資歷架構第2級)
- 髮型設計及梳剪技巧證書(資歷架構第3級)
- 染髮技巧證書(資歷架構第2級)
- 基本晚妝髮型造型證書(資歷架構第2級)
- 傳統及時尚晚妝髮型造型證書(資歷架構第3級)

#### 美容

- 美容護理與化妝基礎證書(資歷架構第1級)
- 基本及新娘化妝證書(資歷架構第1級)
- 美容護理證書(資歷架構第2級)
- 特技及舞台化妝證書(資歷架構第3級)

#### 物業管理

- 物業管理督導課程(資歷架構3級)
- 物業會所及設施管理證書(資歷架構第3級)

詳情可致電2715-6671查詢



# 高空工作危險多 畸形建築考師傅

今年8月颱風「天鴿」襲港期間，紅磡某大型屋苑用作外牆清潔和維修的工程吊船被吹至鬆脫，並撞毀部分單位的窗戶玻璃，情況觸目驚心，也令人關注從事高空外牆工作人士的安全；而現時新建樓宇的畸形設計更增加高空外牆工作的危險性。



▲ 現時新建樓宇的畸形設計，增加高空外牆工作的工友的危險性。

## 吊船安全隱患太多

楊家俊師傅從事高空外牆維修工作超過 20 年，但對於經驗豐富的楊師傅來說，每次使用吊船還是會擔心，始終被吊在半空上不是「腳踏實地」，難免會有不可預知的危險。

楊家俊說：「現時使用吊船是有使用準則的，當風力高於 14m/s 或者天文台懸掛季候風信號的時候，就不會開出吊船，但有的情況是，開出吊船後卻遇上突然性的大風或者惡劣天氣，工友在大風環境被『半天吊』，十分危險。」所以若忽然遇上大風，他建議工友最好還是「企定乜都唔好做」。

除此之外，楊師傅說現時不少新落成建築物可謂一個比一個「畸形」，無論是商業大廈還是私人住宅，雖然外表美觀，但樓宇外形

奇怪，尤其一些凹凸不平的設計，對於清潔工人、維修工人而言，都存在很大的安全隱患。天台位置或者冷氣位置需要使用吊船做維修或清潔，有些時候，工友甚至需要伸出半身到吊船外進行工作，一不小心便會失去重心，工友有如「搵命博」。

另外，現在很多新近落成的樓宇外牆會大量使用飾面物料，例如玻璃幕牆，吊船根本難以在樓宇的「石屎牆」上建造繫穩裝置，保障吊船穩定，故大風時較易出現擺動。



▲ 楊家俊從事高空外牆維修工作超過 20 年。



## 建議立法規管樓宇外牆設計

工聯會職安健協會外牆工作安全關注組，是由關注外牆維修、冷氣維修、煤氣喉管等一系列高空工作的工友組成。關注組召集人葉偉明指，現時向工人提供輔助器具供高空維修時使用、確保工友使用獨立救生繩以及宣傳職業安全信息等，都是治標不治本的方法。

長遠而言，建議政府成立專責部門，並效法英國《建築物(設計及管理)條例》(CDM) 研究以法律的形式

規範樓宇外牆設計，承建商或者設計師需要承擔一定的法律責任，在設計建築物時就考慮到外牆維修保養時的問題。從而推動本地的建築物外牆安全制度以及提供安全通道，供工友作相關外牆工作時使用。

葉偉明補充道，現時對於在高空工作的工友來講是十分不公平的，出了意外對於工友、小業主甚至施工工程負責人，都是需要負上一定的法律責任，但外牆設計方卻置身事外。



關注組召集人葉偉明建議，長遠政府應立法規範樓宇外牆設計。

## 畸形建築越建越多

這些外形奇特的建築亦考起楊師傅，他表示：「現在地產發展商及建築師不會去考慮未來大廈維修問題，單單追求設計前衛、市場需求、外牆美觀！」而這對於他們高空維修的前線工友來說，也十分不合理，因為一旦出了工業意外或高空墜物，按現行法律追究法律責任，通常是由工友或者工程負責人負責，而樓宇設計者完全沒有責任，令他們也不會有意識地去考慮外牆維修時工友的困難。隨着日後大規模維修出現，這問題將日益嚴重。

工聯會職業安全健康委員會外牆工作安全關注組指出，若果政府執法部門好好按照工作守則，把好審批樓宇圖則的關口，要求發展商的建築師按照屋宇署的《建築物外部檢查及維修設施》

(ADV-14) 工作指引來繪

畫圖則，使有關問題大大改善，因為有關指引建議樓宇應設置永久安全通道，亦籲請認可人士及註冊結構工程

師在工程設計階段，考慮納入此類設施，作為通向建築物外牆的安全通道，長遠而言，當局應考慮立法，以保障工人作業安全。

楊師傅指出，業內一直關注安全問題，但工友現時能夠做的也有限，只能加強工作安全意識，例如如綁好獨立救生繩、加強風險評估等。但長遠而言，期望政府盡快檢討現行制度，制定安全措施。



# 工俱旅遊

2713 5184

Chat with Me!!  
5303 5770

[www.ftu-travel.com.hk](http://www.ftu-travel.com.hk)

九龍土瓜灣馬頭涌道50號工人俱樂部大廈地下

Licence No.351117

17 OCT 2017 10:50 ISSUE

專業代理: 東南亞、中國、香港、澳門自遊行, 世界各地酒店、長、短線旅行團, 郵輪假期, 包團, 機票, 船票, 旅遊保險, 景點門票。



**湖南長沙張家界**  
大峽石玻璃橋、鳳凰古城  
南嶺衡山高鐵五天特惠

乘坐高鐵往返

出發日期: 2017年12月23日

團號: AHW17020

成人/每位 **\$3,300**



**十九項過海味捕**  
兔兒生曬臘味廠  
深圳筒崗年貨市場年貨兩天

成人每位 **\$438**

團號: CAN02A

出發日期: 2018年01月27-28日  
及2018年02月03-04日

集合時段地點: 08:30 深圳羅湖口岸

團費: 小童: \$388 (10歲以下, 不佔床位)



**捷旅旅遊 X 工俱旅遊**

精選旅行團  
推介會

現場報名即享  
團費優惠及  
獲贈精美禮品乙份

出發日期: 2018年1-3月  
全歐洲、澳紐、中東、地中海、  
美國、及地中海遊輪系列

日期: 2017年12月09日(星期六)

時間: 上午11:30-12:30(地中海遊輪系列)  
下午14:00-17:00(全歐洲、澳紐、中東、地中海、美國)

名額: 50位(先到先得)

費用: 免費

請以Whatsapp形式留位: 5303-5770

講座地點: 尖沙咀廣東道28號力寶太陽廣場10樓1009室

# 「防勞損・紓解壓」 職安健嘉年華

活動參加者  
將可獲贈  
精美紀念品之份  
(數量有限，送完即止)

2017 · 11 · 26 (星期日)  
下午2時 - 5時  
沙田公園露天劇場

活動主題：  
紓緩工作壓力及預防筋骨勞損  
活動對象：全港在職人士  
查詢電話：3652 5935

在職人生要留心，  
筋骨勞損易發生，  
工作壓力應紓緩，  
職業健康保身心。

合辦機構：  
工聯職安健協會有限公司  
職業安全健康局  
勞工處  
慶祝20週年  
70週年

工聯職安健協會有限公司  
The Hong Kong Federation of Trade Unions  
Occupational Safety and Health Association Company Limited

慶祝20週年  
70週年

聯合機構 中原慈善基金  
CENTALINE CHARITY FUND

# 2017 漫步職安路

## 步行籌款日

2017年11月26日  
(星期日)  
10:00 am - 1:00 pm  
沙田公園露天劇場

## 「防勞損・紓解壓」職安健推廣活動 「齊來防勞損紓解壓」有獎問答遊戲

**問題一：**廚師經常急促及重複使用手部、手腕及手臂做炒菜的工作，容易引致什麼職業病？

- A. 腰背痛 B. 上肢肌肉筋骨勞損 C. 下肢肌肉筋骨勞損

**問題二：**若員工須長期站立工作，可引發下列哪一項症狀？

- A. 下肢靜脈曲張 B. 皮膚炎 C. 腸胃不適

**問題三：**若員工在上肢或下肢出現發炎，有什麼癥狀？

- A. 患處發冷 B. 患處發熱、紅腫及痛楚 C. 患處無痛無腫

**玩法：**請寫出正確答案及填妥下列表格，郵寄至九龍土瓜灣馬坑涌道12號一樓，或傳真回2624 4000工聯職安健協會收，信封請註明「齊來防勞損紓解壓」有獎問答遊戲，截止日期：2018年1月31日。答對以上問題，將會獲得「防勞損・紓解壓」職安健推廣活動精美紀念品一份，名額200份，先到先得。

姓名：\_\_\_\_\_ 所屬工會：\_\_\_\_\_ 聯絡電話：\_\_\_\_\_

會員編號：\_\_\_\_\_ 地址：\_\_\_\_\_ (請以正楷填寫)

**參加細則：**

1. 歡迎各位會員參加，每人只限參加一次。
2. 得獎結果以工聯職安健協會的決定為準，得獎者將於日內收到有關獎品郵件。
3. 工聯職安健協會保留更改有關是項活動事宜的權利，恕不另行通知。
4. 倘有任何爭議，一切以工聯職安健協會的決定為最終決定。

**問題四：**遇到沉重工作壓力時，應該如何處理？

- A. 借酒澆愁 B. 當無事發生過  
C. 搵親友、專業人士協助傾訴

**問題五：**如何有效建立正面人生？

- A. 作息要定時 B. 常做運動 C. 以上皆是

合辦機構：



## 9月

- 2 → 民航工會：約見機場保安公司討論惡劣天氣下安排  
廣州中心與在穗港人參觀「香港回歸祖國 20 周年」成就展
- 6 → 權委：颱風上班搵命博 合理待遇須立法  
內地服務：公務員總工會與惠州中心交流
- 18 → 社委：毋忘「九一八」要求日本正視史實 反對軍國主義復辟
- 19 → 職訓就業委、民航工會：促航空學院增技術培訓  
汽車工會：關注巴士車長工作待遇問題
- 24 → 內地服務：廣州中心趕赴番禺醫院 協助港團南沙車禍傷者  
鐵路工會：訪問瀋陽大連地鐵工會
- 25 → 常務副市長白濤到東莞中心參觀訪問
- 27 → 職訓就業委：打工仔工作時間長 持續進修太困難  
內地服務：第二次「粵東七市總工會工作拓展座談會」
- 28 → 飲食工會：飲食業強烈反對擴大輸入外勞
- 29 → 工聯會 房屋政策倡議：地盡其用 多元住屋

## 10月

- 1 → 內地服務：東莞中心趕赴醫院協助身體不適的港人  
「慶祝香港回歸祖國 20 周年會員大抽獎」第二階段得獎公佈
- 4 → 香港護衛及物業管理從業員總會、香港環保物流及清潔從業員協會：反對政府在保安業和清潔行業輸入外勞  
五巴分會：約晤運輸署 提多項提升巴士營運安全建議
- 6 → 工聯會回應施政報告：施政創新進取 成效有待觀察
- 7 → 權委：反對擴大輸入外勞 揭破僱主請不到人的假像
- 8 → 工聯會「慶祝香港回歸祖國 20 周年會員大抽獎」頒獎禮
- 11 → 建總：2017 年建造業薪酬發佈會
- 14 → 交總：約見運房局局長 促改善巴士車長工作條件
- 17 → 內地服務：東莞中心法律熱線助港人林小姐解決匯錢內地賬戶被凍結事宜
- 24 → 婦委：公布「香港婦女就業情況問卷調查」研究報告
- 25 → 文專總會：公布「2017 年會員薪酬及理想退休生活意向問卷調查」

請進入瀏覽更多內容  
www.ftu.org.hk





香港工會聯合會工人醫療所

Hong Kong Federation of Trade Unions Workers' Medical Clinics

# 季節性流感疫苗 (4價)

疫苗可預防疾病科學委員會建議

IIV4

2017/2018年度四價流感疫苗(北半球地區)包括:

類甲型/密歇根/45/2015 (H1N1) pdm-09病毒

類甲型/香港/4801/2014 (H3N2) 病毒

類乙型/布里斯本/60/2008病毒

類乙型/布吉/3073/2013 病毒



費用 \$220 優惠價\* \$210  
(優惠價適用於工聯咭/家屬咭/部員證/長者咭及其他認可優惠咭持有人)

各西醫診所參與 2017-2018 年度衛生署

## 疫苗接種資助計劃


資助計劃開展日期: 2017年10月18日

包括: 孕婦、年屆65歲或以上長者、智障人士、領取傷殘津貼人士、  
接種當日年齡介乎6個月至12歲; 或年滿12歲但仍就讀於香港的小學的兒童

\*符合政府資助資格以衛生署公佈為準


## 預約及查詢

旺角診所	旺角彌敦道719號銀都商業大廈1樓(旺角港鐵站A1出口)	☎ 2396 5886
銅鑼灣分所	銅鑼灣利園山道5-13號二樓(銅鑼灣港鐵站B出口)	☎ 2577 4194
荃灣分所	荃灣青山公路210號富華中心地下A2舖(荃灣港鐵站B1出口)	☎ 2492 2434
觀塘分所	觀塘馬蹄徑3號麗裕大廈地下(牛頭角港鐵站A出口)	☎ 2342 2312
屯門分所	屯門鄉事會路132號雅都商場地下63號(輕鐵蔡意橋站或西鐵屯門站河田出口)	☎ 2457 0022
大埔分所	大埔廣福道70-78號寶康大廈1樓	☎ 2656 1988

 在訂定合約前，必須辨清雙方是否存在僱傭關係，以確保權益，避免爭拗。

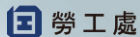
 僱員在考慮轉為判頭或自僱人士身份前，必須審慎評估利弊，包括可能因而喪失的僱傭權益，並留意在自僱情況下所需的保障，例如投購有足夠保額的個人意外保險。

**真假自僱要辨清  
保障權益最精明**

 即使僱主聲稱僱員為判頭或自僱人士，或僱員在合約中被稱為自僱人士，但如雙方實質上存在僱傭關係，僱主仍必須履行有關法例下的責任，否則可被檢控。

**投訴熱線：2815 2200 (資料會保密處理)**

- 就如何分辨僱員與判頭或自僱人士的詳情，可以
- 致電查詢熱線：2717 1771 (由「1823電話中心」接聽)
  - 親臨勞工處勞資關係科辦事處查詢
  - 瀏覽勞工處網頁：http://www.labour.gov.hk
  - 參閱「僱員？判頭？自僱人士？」小冊子



**出版機構：香港工會聯合會**

**地址：土瓜灣馬坑涌道 12 號**

**電話：3652 5700**

**網址：www.ftu.org.hk**

**電郵：info@ftu.org.hk**



**訂閱《工聯雙月刊》及時收到工會資訊**

請填妥以下表格連同劃線支票 (支票抬頭：香港工會聯合會)  
寄：九龍土瓜灣馬坑涌道12號3字樓《工聯雙月刊》編輯部收  
2018年1月至2019年11月 (共12期) 郵費：60元

**《工聯雙月刊》索閱表**

姓名 (中文)：\_\_\_\_\_ 先生 / 女士

地址 (中文)：\_\_\_\_\_

職業：\_\_\_\_\_

電話 (日間)：\_\_\_\_\_ (手提)：\_\_\_\_\_

電郵地址：\_\_\_\_\_

你是  工會會員  部員 所屬工會：\_\_\_\_\_

**此欄由本刊職員填寫：**

註冊日期：\_\_\_\_\_ 訂戶號碼：\_\_\_\_\_

**18項全面保障 • 24小時全球緊急醫療支援**

## 旅遊保險

每年  
去幾轉  
一年期旅遊  
保最划算

**HK\$508**起

單次  
旅遊保  
5日保費

**HK\$63**起



**Bobo**  
(保壽)

**旅遊好禮**

每張保單滿HK\$100  
或以上 **送**「巧易乾」\* 運動毛巾\*

- 輕巧微纖維
- 吸水力強 (60cm x 30cm)

週年慶重本回饋 市值：HK\$79.00

**一年期保險**

『任中橫』中國醫療陪，免入院訂金及出院費用

**加送** 

**其他保險**

- 定期純人壽
- 癌症應急保障
- 家居財物全險
- 家居裝修責任保險
- 住宅樓宇火險
- 私家車保險
- 家傭綜合保險
- 工作假期計劃旅遊保險
- 個人意外保險
- 海外留學保險
- 定期純危疾
- 兒童純危疾
- 儲蓄危疾
- 醫療保障

**快速投保方法**  手機 APP  網上投保

● 搜尋「會安心」   

www.assocare.com.hk/travel2/main.aspx

\* 所有禮品，數量有限，送完即止

**聯誠保險代理有限公司**

2802 3138



九龍旺角登打士街56號裕裕商業中心21樓2103-7室 傳真：2824 2781 電郵：service@unionfaith.com.hk

NOV DEC 2017

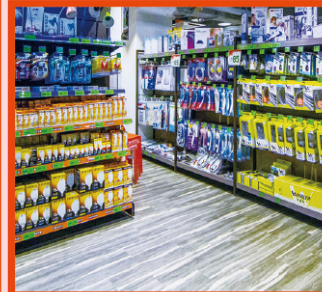
家品傢俬  
電器總匯

太子道旗艦店

會員又多一個  
購物點

多款貨品新張大優惠

地址：旺角太子道西141號長榮大廈一至三樓 電話：36908833 【太子恆生銀行樓上】



榮華禮餅券  
四個裝禮餅券 六個裝禮餅券  
會員價：\$60 會員價：\$92

美心西餅店  
購買10張起  
會員價：\$40/張

東海堂西餅店  
購買10張起  
會員價：\$40/張

代售海洋公園入場券  
成人門票 小童門票  
會員價：\$382 會員價：\$192

代售迪士尼入場券  
成人門票 小童門票  
會員價：\$530 會員價：\$380

工聯優惠中心  
<http://www.hkftu.com.hk>

土瓜灣分店：  
土瓜灣馬頭涌道50號二樓  
電話：2713 2136

筲箕灣分店：  
筲箕灣道234-238號福昇大廈二至三樓  
電話：2569 9622

香港仔分店：  
香港仔咸都道20-28號添喜大廈二樓  
電話：2555 0322

堅尼地城店：  
西環卑路乍街18號再輝大廈地下  
電話：2555 0366

# 慶祝 HOTDOT 太子新店開張 全線獨家優惠

圖片只供參考。優惠貨品有限，售完即止。價格以店內為準，如有變動，恕不另行通告。本公司保留是次推廣活動之一切決定權。



facebook.com/hotdothk  
www.hotdot.com.hk



**\$499**  
**買一送一**

## 霍山石斛 花旗參膠囊簡介

本地大學藥理檢測證實！

- 此霍山石斛產品具有
  - 抗疲勞、強效健體及
  - 增強運動耐力的功效
- 用家親身實證！
- 有效提神
  - 加強身體恢復力
  - 調理捱夜引起的脾胃不適



霍山石斛花旗參靈芝膠囊

優惠期至2017年11月26日



香港  
門市地址

筲箕灣店  
筲箕灣道234-238號  
福昇大廈一樓  
電話：2657 9138

九龍  
門市地址

土瓜灣店  
土瓜灣馬頭圍道  
418號樂意居地下  
2號舖  
電話：2761 3378

深水埗店

深水埗元州街  
18號潤澤樓地下  
B-C舖  
電話：2729 8566

太子道店

旺角太子道西141號  
長樂大廈一樓  
電話：2337 9428



門市地址  
香港

筲箕灣店  
香港筲箕灣道  
234-238號福昇大廈2樓  
T: 2568 7273

香港仔店  
香港仔成都道26號  
添喜大廈大鴻輝  
(香港仔)中心2樓全層  
T: 2461 4288

堅尼地城店  
香港堅尼地城卑街  
16-18號再輝大廈  
地下D號舖  
T: 2555 1311

門市地址  
九龍

土瓜灣店  
九龍土瓜灣  
馬頭涌道50號2樓  
T: 2711 1768

深水埗店  
九龍深水埗元州街  
18B&C號潤澤樓1樓  
T: 2782 4003

太子店  
九龍太子道西141號  
長樂大廈1樓  
T: 3690 8881

PR9988S70  
易拆式抽油煙機

Pacific

(包基本安裝)



- 極速2800轉
- 左右摩打獨立開關
- 超薄簡約易拆洗設計
- 台灣製造
- 闊705 高125 深520

\$3280  
**\$2550**

ZWT6545W  
日式高水位洗衣機

ZANUSSI

(不包安裝)



- 6.5KG / 700轉
- 電子顯示面板
- 旋動速淨
- 潔桶
- 闊530 高920 深550

\$2398  
**\$1990**

PGH12  
氣體熱水爐

Pacific

(不包安裝)



- 12L
- 煤氣/石油氣
- 數碼恆溫
- 闊350 高550 深140

\$5980  
**\$3190**



貨品數量有限，售完即止

28個 行業

- 提供約700項課程
- 部分課程免費<sup>#</sup>，更可獲培訓津貼\*
- 提供就業支援，選配合適工作

# 行行有得讀

家居服務

資訊及通訊科技

零售美容

教育康體

環境服務

地產代理

交通及支援服務  
鐘錶及珠寶

機電  
進出口

物業管理  
及保安  
印刷及出版  
社會服務

文化藝術  
酒店飲食  
旅遊  
服裝製品及紡織

建造及裝修  
保險  
健康護理  
金融財務  
中醫保健  
商業設計  
物流

## 培訓就業搵ERB

# 報讀就業掛鈎課程費用全免；報讀通用技能培訓及「新技能提升計劃」課程的合資格人士，可按需要申請學費津貼或豁免。

\* 就業掛鈎課程學員達八成出席率，可獲發培訓津貼。

立即查閱「課程總覽」



ERB服務15歲或以上、具副學位或以下程度的待業及在職人士。

ERB熱線：182 182 / [www.erb.org](http://www.erb.org) / My ERB

